



Whippetmeeting 2021

Vorbereitung Zuchtstrategien:
Auswertung Population, Genpool und Größe

Population

Zuchtstrategie Punkt 4.1.1. : Populationsstruktur und Inzuchtgrad

Jahr	Eingetragene Welpen ♀	Eingetragene Welpen ♂	Übernahmen aus dem Ausland / WCD	Ø Alter der Zuchthündinnen	Ø Alter der Deckrüden	Ø Inzuchtzuwachs (berechnet auf 5 Generationen)
2010	162	174	49	4,4	5	2,53
2011	127	137	30	5,1	4,1	3,34
2012	135	190	17	4,8	5,2	
2013	174	183	40	4,5	5,3	
2014	161	157	33	4,4	5,7	3,00
2015	171	186	44	5	5,1	3,20
2016	141	169	39	4,9	5,4	2,63
2017	121	135	31	4,9	5,4	2,38
2018	138	146	43	5	5,2	1,17
2019	162	180	39	4,8	5,4	2,03

Tabelle 1: Eintragungszahlen der letzten Jahre

Genpool: Zuchtgeschehen

Zuchtstrategie Punkt 4.1.2. : Genpool

Jahr	Zuchtziel	Anz. Würfe	Anz. Welpen	Anzahl ♀	Anzahl ♂	Verhältnis ♀ : ♂	Ø Beitrag in % pro ♂	Ø Beitrag in % pro ♀	Effektive Populationsgröße
2015	Summe	60	357	60	51	1,2	2,0	1,7	110,3
2016	Summe	55	310	55	48	1,1	2,1	1,8	102,5
2017	Show	27	156	27	22	1,2	4,5	3,7	48,5
2017	Kombi	11	64	11	9	1,2	11,1	9,1	19,8
2017	Sport	7	36	7	7	1,0	14,3	14,3	14,0
2017	Summe	45	256	45	38	1,2	2,6	2,2	82,4
2018	Show	32	198	32	26	1,2	3,8	3,1	57,4
2018	Kombi	5	26	5	5	1,0	20,0	20,0	10,0
2018	Sport	10	60	10	8	1,3	12,5	10,0	17,8
2018	Summe	47	284	47	38	1,2	2,6	2,1	84,0
2019	Show	38	228	38	29	1,3	3,4	2,6	65,8
2019	Kombi	6	32	6	5	1,2	20,0	16,7	10,9
2019	Sport	14	82	14	13	1,1	7,9	7,1	27,0
2019	Summe	58	342	58	47	1,2	2,1	1,7	103,8

Tabelle 2: Entwicklung des Genpools pro Generation (fünf Jahre)

Genpool: Zuchtgeschehen

- Die effektive Populationsgröße pro Generation liegt in den letzten Jahren relativ konstant bei ca. 350
- Die meisten Würfe werden im Bereich Show gezüchtet
- S+L ist kaum noch ein Zuchtziel

Wieviele der im DWZRV gezüchteten Hunde gehen in die Zucht?

Jahr	Anteil Import / WCD ♀	Anteil Import / WCD ♂	Zur Zucht verwendet DWZRV ♀	Zur Zucht verwendet DWZRV ♂
2015	18%	43%	30%	16%
2016	24%	50%	33%	18%
2017	29%	47%	24%	9%
2018	34%	55%	18%	9%
2019	19%	68%	29%	10%

Tabelle 3a: Anteil Importhunde in der Zucht (in Bezug auf die Wurfanzahl des Jahres) und prozentualer Anteil der in die Zucht eingegangenen DWZRV-Hunde (in Bezug auf deren Ø Geburtsjahr x-5)

Genpool: meistgenutzte Deckrüden

Name	S / L	Geburts-jahr	Würfe DWZRV	Welpen DWZRV	Enkel DWZRV	Würfe ges.	Welpen ges.
Golden Peanut's It's my Dream	S	2008	12	65	96	20	109
Rübezahl von der Oelmühle	S	2015	10	64			
Cariad Watches Over Wolfhaven	S	2006	9	52	66		
Dwayne Delayah Synergy	S	2014	8	49	45		
Powerplay's Wizard the Best	L	2008	9	46	19	13	66
Catkyll's Angelo	L	2005	6	45	46	21	127
Nine Lives Joyeux	S	2010	7	42	15		
Surumu vom rauhen Meer	L	2007	8	40	13	14	69
Golden Peanut's Vespucci	S	2011	7	39			
Placido vom Kleinen Berg	S+L	2007	5	38	53		
Quixand Fallout Boy	L	2009	7	38	50	19	111
Barnesmore Circle of Life to Oelmühle	S	2008	6	37	62	20	115
Hamilton di Mahana	S	2008	5	36	10	7	53
Barnesmore Sir Walker	S	2011	5	34	89		
Grady el Schiras	S+L	2014	5	34	5		

Tabelle 3b: 15 Rüden, die am häufigsten während der letzten 10 Jahre zur Zucht verwendet wurden (2010-2019)

Genpool: meistgenutzte Deckrüden

Situation in Deutschland

Die Farben zeigen jeweils Verwandtschaften an, s. auch Tabelle 3c (Hündinnen)

- Kein einzelner Rüde hat mehr als 2,1% der Welpen im DWZRV gezeugt. Die 15 meistgenutzten Rüden zeugten zusammen 21% aller Welpen im DWZRV.
- Zwei Rüden stellen jeweils fast 5% aller Nachkommen (Kinder und Enkel) innerhalb der letzten 5 Jahre, einer stellt über 7% (empfohlenes Maximum: 5%). Drei miteinander verwandte Rüden stellen zusammen 13,5% dieser Nachkommen.

Genpool: meistgenutzte Deckrüden

- Der Rüde auf Position 36 der Liste der am häufigsten eingesetzten Rüden (geb. 2016) wurde im Betrachtungszeitraum im DWZR nur 3x eingesetzt mit insgesamt 19 Welpen.
- Er zeugte jedoch in 2018 und 2019 20 Würfe mit 119 Welpen,
 - davon in Deutschland 14 Würfe mit 83 Welpen
 - und damit 7% aller in Deutschland in dem Zeitraum gefallenen Welpen!
- Bis heute zeugte er in insgesamt 31 Würfen 185 Welpen, davon den größten Teil in Deutschland. Die ersten Enkel wurden 2020 geboren.

Genpool: meistgenutzte Zuchthündinnen

Name	S / L	Geburts- jahr	Würfe DWZRV	Welpen DWZRV	Enkel DWZRV
Mallory von der Wolfshöhle	S	2011	3	31	20
Harropine Xplosive Darling	S	2010	4	31	8
Jee Bee's Deep Is Your Love	S	2008	4	28	43
Culann's Mystery	S+L	2008	3	27	
Gloriola Modry hit	S	2012	4	25	17
True Type A'Henrietta	S+L	2012	4	25	12
Golden Peanut's Infinity	S	2008	4	25	
Crazy Runner's Fireball	L	2006	3	24	6
Zoe von der Ölmühle	S	2009	3	24	31
Sylvianne's Hazel	S+L	2009	3	24	
Barnesmore Gentle Annie to Oelmühle	S	2008	4	23	23
Finja von Allen	S	2008	4	23	11
Wharani von der Oelmühle	S	2007	4	23	93
Natalma vom Badenermoor	L	2012	3	22	
Golden Peanut's Magic Moments	S	2008	3	22	38
Duchesse of Mystical Wooden House	S	2008	3	22	6
Sylvianne's Elysa	S+L	2007	3	21	26
Nine Lives Joueuse	S	2010	4	21	87
Jucundas Ace blue pearl	S	2011	4	20	4
Golden Peanut's Mable Sugar	S	2008	3	20	

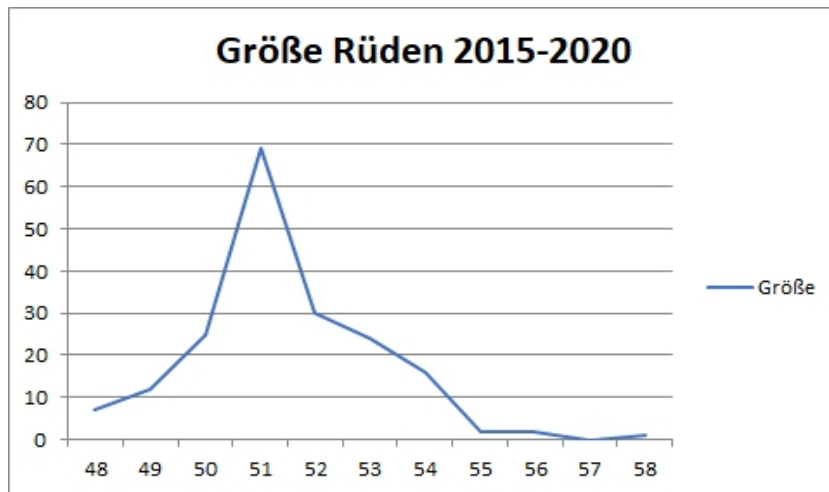
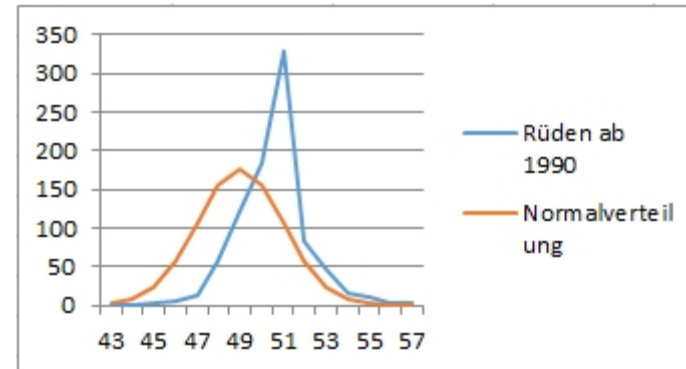
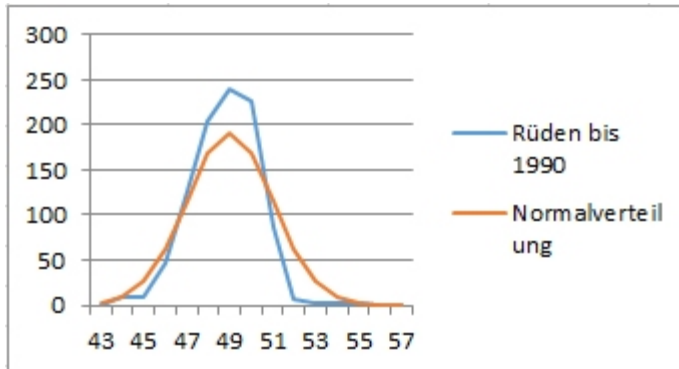
Tabelle 3c: 15 – 20 Hündinnen, die am häufigsten während der letzten 10 Jahre zur Zucht verwendet wurden)

Genpool: meistgenutzte Zuchthündinnen

Die Nachkommen (Kinder und Enkel) einer Hündin umfassen 5,5% aller Welpen im DWZRV innerhalb der letzten 5 Jahre.

Die Nachkommen (Kinder und Enkel) von 6 eng miteinander verwandten Hunden (Rüden und Hündinnen) umfassen zusammen ca. 18% aller innerhalb der letzten 5 Jahre im DWZRV gezüchteten Hunde.

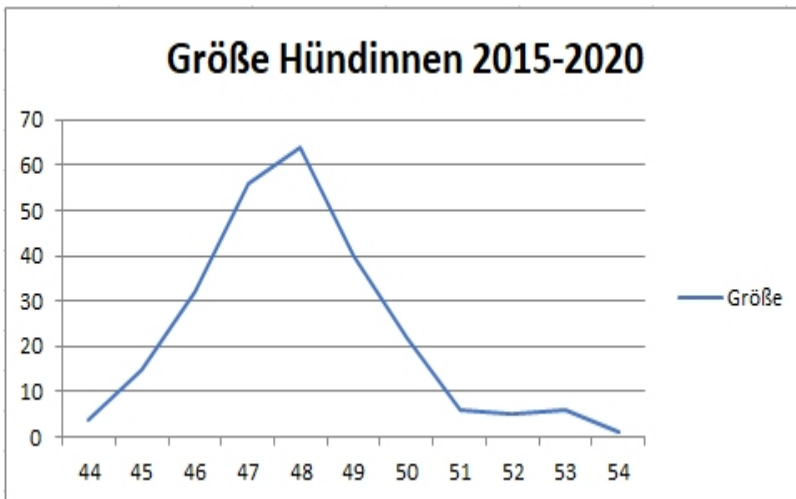
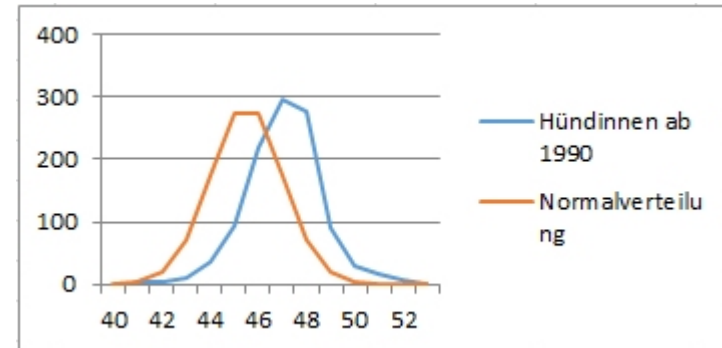
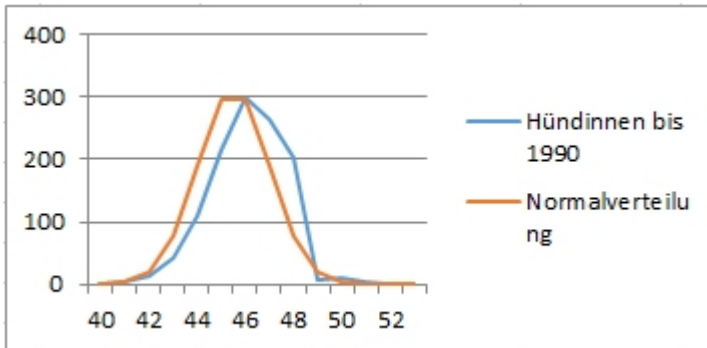
Größenentwicklung Rüden



Es werden sehr viel mehr große bis sehr große Rüden angekört

Es werden fast keine kleinen Rüden mehr angekört

Größenentwicklung Hündinnen



Gut: es werden mehr kleinere Hündinnen angekört

Schlecht: es werden sehr viel mehr größere Hündinnen angekört

Vergleich Körmaß / Rennmaß

- 36 Rüden mit einem Körmaß $> 51\text{cm}$ sind eingemessen
- Davon haben 9 Rüden ein Körmaß von 52-52,9 cm
- 3 Rüden haben ein Körmaß von 53cm und größer

- 33 Hündinnen mit einem Körmaß $> 48\text{cm}$ sind eingemessen
- Davon haben 6 Hündinnen ein Körmaß von 49-49,9cm
- Eine Hündin hat ein Körmaß von 50cm
- Eine Hündin hat ein Körmaß von 53cm

- 17,5% aller Hunde laufen in der A-Klasse, aber 40% aller übergroßen eingemessenen Hunde laufen in der A-Klasse

Zusammenfassung

- Das Zuchtaufkommen ist bis auf Schwankungen relativ konstant
- Der Genpool ist auf den ersten Blick knapp ausreichend groß (ohne Berücksichtigung von Verwandtschaft)
- Es gibt in der nächsten Generation drohende genetische Flaschenhälse

- Die Größe der Zuchthunde steigt deutlich weiter an
- Bei Rennmessungen wird weiter geschummelt, teilweise extrem